

Informe del Sector Industrial

El *Informe del Sector Industrial* en su edición anual 2008 resume el comportamiento de los principales indicadores relacionados a la actividad manufacturera nacional. Estos son: el *consumo de energía industrial, inversión, producción de motocicletas y bicicletas, importaciones de bienes de capital y exportaciones de productos manufacturados* (incluyendo los comprendidos bajo el *Régimen de Maquila*), obtenidos en el periodo analizado. Además de los mismos, se incluyen los *créditos otorgados al sector industrial*.

El PIB Industrial en el año 2008 cerró a una cifra aproximada de U\$S 1.226 millones en términos constantes, lo cual representa un crecimiento del orden de 2,21% en comparación al año 2007. Además, el PIB experimentó una variación aproximada en orden al 5,8% en comparación al 2007.

En cuanto a los regímenes administrados por la Subsecretaría de Estado de Industria, las exportaciones bajo el régimen de Maquila totalizaron aproximadamente U\$S 79 millones, lo cual representa un 6% de crecimiento entre el 2007 – 2008. Por otro lado, las inversiones bajo la Ley 60/90 han captado un total de U\$S 296 millones, de los cuales el 61% corresponde a inversiones nacionales. Este total ha beneficiado, principalmente, a los sectores servicios e industria, y las principales zonas geográficas receptoras han sido: Central, Asunción y Canindeyú.

Además, continua el aprovechamiento por el sector industrial del Régimen de Importación de Materias Primas y, por último, la producción de motocicletas a través del Régimen Automotor Nacional sigue presentando una evolución creciente y auspiciosa.

En relación al comercio exterior, las exportaciones de productos manufacturados totalizaron en U\$S 1.115 millones, y representan un crecimiento cercano al 49% entre los años 2007 – 2008. Productos como: *aceites, cueros terminados y medicamentos* han mostrado gran dinamismo. Estos tres productos tienen una significativa participación en el sector exportador de manufacturas y son productos que incorporan un mayor grado de tecnología y cuyo dinamismo, de permanecer en esos niveles, logrará que ganen mayor peso en la estructura exportadora paraguaya.

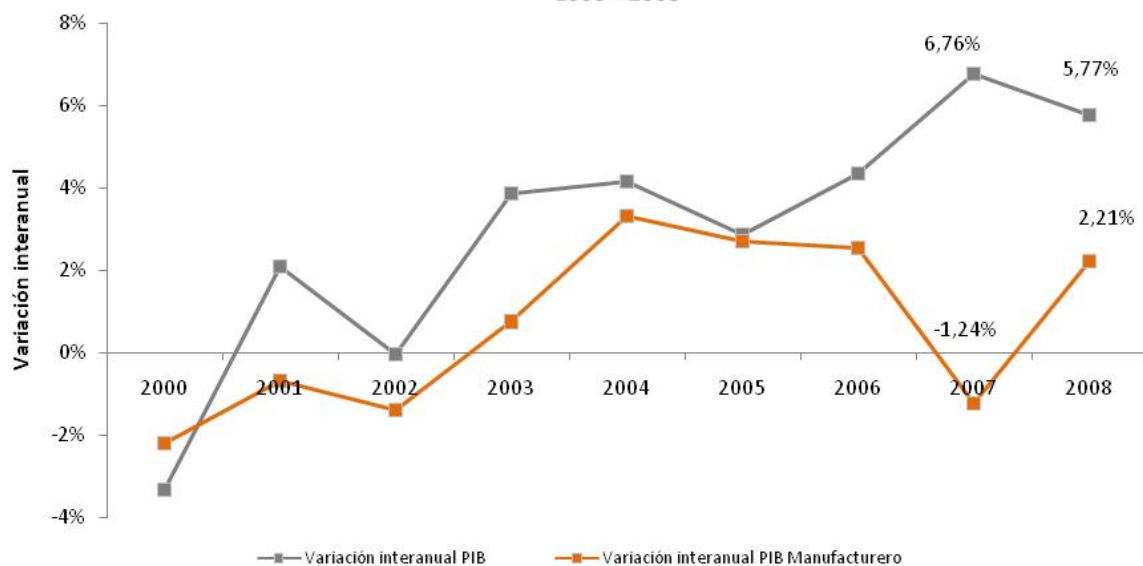
Dentro de la estructura importadora, los *Bienes de Capital* han tenido una participación cercana al 46%, seguido por la *Importación Intermedios* y, finalmente, por los *Bienes de Consumo* con el 29% y 25%. Este informe realiza un especial énfasis en cuanto a la Importación de Bienes de Capital.

1. Producto Interno Bruto Manufacturero

De acuerdo a la información preliminar del Banco Central del Paraguay, en el año 2008 el Producto Interno Bruto en términos constantes experimentó un crecimiento del 5,8% en comparación al año anterior, porcentaje menor al obtenido en el periodo 2006 – 2007. Por otro lado, la variación en el PIB Manufacturero fue menor aunque positiva, del orden de 2,21% en el periodo 2007 – 2008, contraponiéndose al resultado negativo con el que se había concluido el periodo inmediato anterior.

Cabe mencionar que la tasa positiva de crecimiento anual del PIB Manufacturero fue más bien consecuencia de los resultados positivos experimentados en la actividad productiva y exportadora del país durante los tres primeros trimestres del año, dado que los efectos de la crisis económica mundial se comenzaron a sentir en el último trimestre. En este contexto las actividades productivas industriales que presentaron los mayores crecimientos entre el 2007-2008 son: *Papel y Productos de Papel*, *Fabricación de Maquinarias y Equipos* y *Fabricación de Productos no Metálicos*, con sus respectivas tasas de crecimiento en orden al 15%, 10% y 8%.

Gráfico 1: Variación interanual del PIB y PIB Manufacturero, 1999 - 2008



Fuente: BCP / Cuentas Nacionales y Mercado Interno.

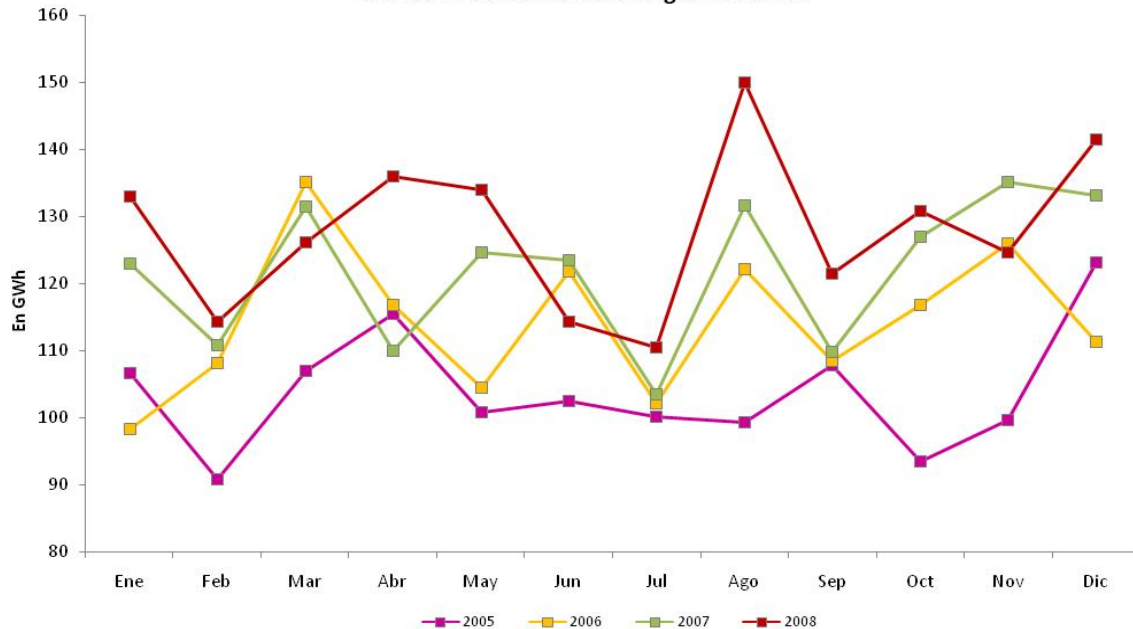
2. Consumo de energía industrial

El consumo de energía industrial tuvo un comportamiento ascendente en el año 2008, registrando una tasa de crecimiento del 5% en comparación al 2007, pero que sin embargo, fue menor al crecimiento del 6,7% registrado entre 2006 y 2007. En el gráfico se constata que se trata de una variable cuyo consumo posee cierta característica estacional para el consumo de energía industrial que podría vincularse con los periodos zafrales y otros factores que influyen en la producción de ciertos sectores industriales, habiéndose alcanzado en los meses de Enero, Abril, Mayo, Agosto y Diciembre cifras récords en el consumo en comparación a los mismos meses de años anteriores.

Con relación a la tasa de crecimiento anual se puede afirmar que la misma acompaña la evolución del PIB y esto se da a consecuencia de dos factores importantes: el aumento de clientes industriales que se incorporan al mercado eléctrico y el

incremento de la producción de las industrias ya instaladas, que cuentan con elevadas capacidades ociosas. Otro factor que podría explicar el crecimiento del consumo eléctrico industrial es lo que llamaríamos la “penetración de fuentes energéticas”, que sería el efecto de migrar de la biomasa (menos eficientes) a la hidroelectricidad (más eficiente)¹.

Gráfico 2: Consumo de energía industrial



Fuente: OPEN / ANDE

3. Créditos otorgados al Sector Industrial

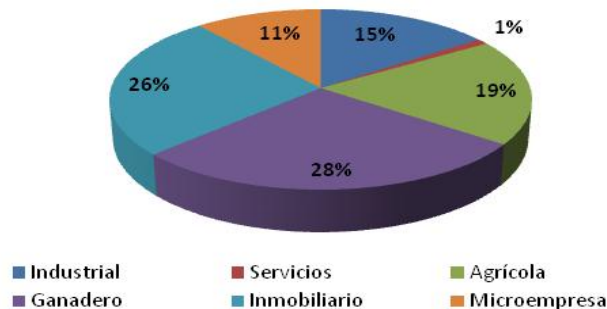
La *Agencia Financiera de Desarrollo*² (AFD) ha entregado desde Diciembre de 2006 a Diciembre de 2008 un total de U\$S 129,4 millones, en concepto de créditos aprobados. Estos créditos presentaron una evolución ascendente entre los saldos otorgados por mes en el año 2008 en comparación con el 2007; en este sentido, el crecimiento acumulado entre los años referidos ha sido del orden del 49,6%.

Como se puede observar en el gráfico que presenta la distribución de los créditos otorgados, los mayores beneficiarios han sido los sectores agro- ganaderos e inmobiliario, correspondiendo al sector industrial el cuarto lugar en orden de importancia.

¹ Estos comentarios son propios del Departamento de Estudios de Tarifas y Mercado de la Dirección de Planificación de la Administración Nacional de Electricidad, ANDE.

² Esta Agencia es la única banca pública de segundo piso y fue creada por Ley 2640/05, que coloca a disposición del público sus productos crediticios exclusivamente a través de bancos, financieras y cooperativas habilitadas.

Gráfico 3: Distribución de los créditos otorgados. Año 2008



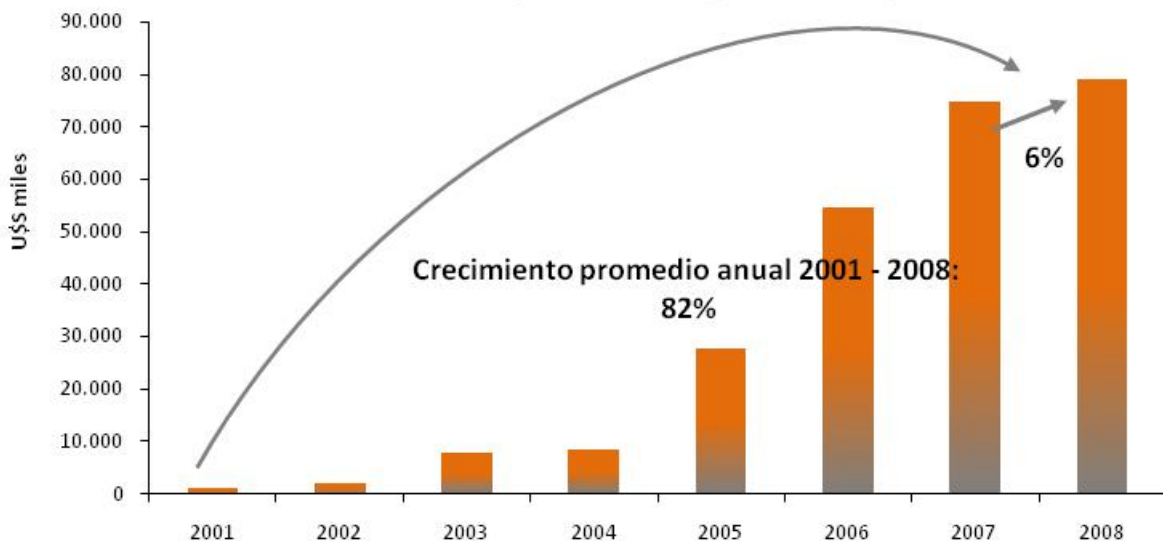
Fuente: Agencia Financiera de Desarrollo, AFD.

4. Regímenes de Incentivos

a. MAQUILA

En el año 2008, las exportaciones bajo el régimen de maquila totalizaron más de U\$S 79 millones, que da como resultado un incremento de alrededor del 6% en comparación con el mismo periodo del año anterior. Como se puede observar en el gráfico, las exportaciones bajo este régimen han venido creciendo sosteniblemente desde el 2001, es decir, desde la puesta en marcha de este régimen.

Gráfico 4: Exportaciones régimen de maquila



Fuente: Elaboración UTEPI con datos del CNIME.

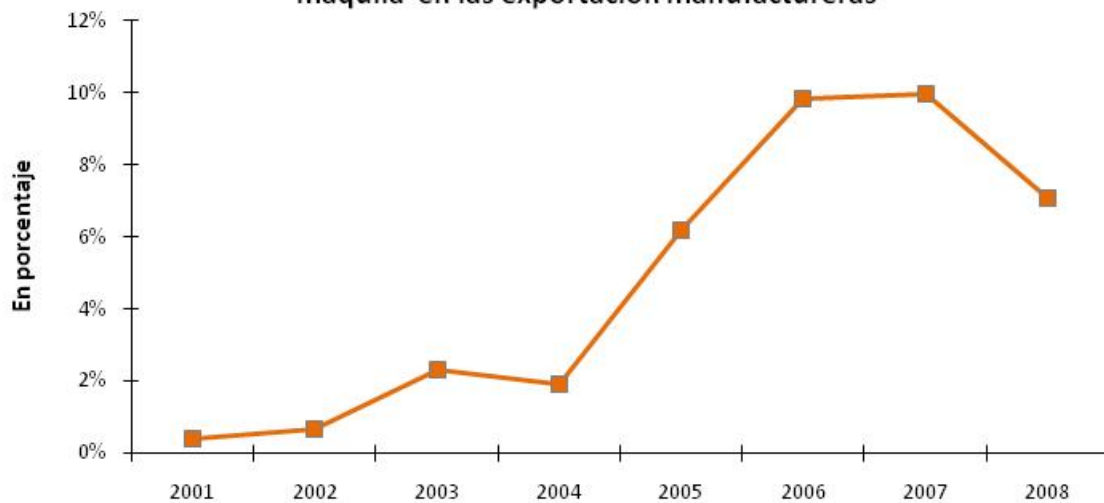
Los productos que más se exportaron durante el año 2008 fueron: *Cueros curtidos, Molduras y parquet, Prendas de vestir, Filtros para cigarrillos, Filtros para agua, Laminados sintéticos, Resortes y soportes para sommier, Ropa de playa y baño, Granos solubles, Tintas, Fabricación de tubos de plástico y Servicios de call center.*

En cuanto a los destinos de exportación, el 53% corresponde a la región de Extrazona a países como Tailandia, Estados Unidos, Turquía, Reino Unido y España en donde se destacan los envíos de *Cueros curtidos, Molduras-placas y parquet, Filtros para*

cigarrillos, y los servicios de *Call center* y *Atención técnica remota*. El restante 47% corresponde a países del MERCOSUR con productos como *Cueros curtidos*, *Filtros para cigarrillos* y *Laminados sintéticos*.

Al realizar una comparación de la participación de las exportaciones bajo el Régimen de Maquila dentro de las exportaciones manufactureras ha tenido un comportamiento levemente descendente en comparación al año anterior. Este comportamiento se explica por la elevada dinámica que han experimentado las exportaciones manufactureras en el 2008, con un crecimiento del 49%, muy superior al registrado durante el mismo periodo por las exportaciones bajo el régimen de máquila que fue del 6%.

Gráfico 5: Participación de las exportaciones bajo el régimen de maquila en las exportación manufactureras



Fuente: Elaboración UTEPI con datos del CNIME y BCP

b. INVERSIONES BAJO LA LEY 60/90

En el año 2008, las inversiones totalizaron U\$S 296 millones, de este total el 61% corresponde a inversiones nacionales y la diferencia a las inversiones extranjeras, de las cuales mayoritariamente los capitales han provenido de Estados Unidos, Argentina, Corea y Chile, en orden de importancia. En el siguiente cuadro se resumen los principales indicadores con sus correspondientes comparativos al año anterior.

Cuadro 1: Inversiones realizadas bajo la Ley 60/90

Categoría	2007	2008	Crecimiento
Nro. de proyectos	65	89	37%
Mano de obra empleada	1.694	2.038	20%
Inversión nacional (en millones de U\$S)	92	179	95%
Inversión total extranjera (en millones de U\$S)	52	116	123%
Participación nacional	64%	61%	-5%
Participación extranjera	36%	39%	9%

Fuente: Dpto. Desarrollo Industrial - Consejo de Inversiones

El mayor receptor de proyectos aprobados en el 2008, fue nuevamente el *Sector Industrial* que se ha beneficiado con el 72% en el total de sectores y el 79% en la generación de puestos trabajo. Siguen en orden de importancia el *Sector Agropecuario*, *Servicios* y finalmente, el *Sector Minas y Energía*. Como se observa en el cuadro, el *Sector Servicios* ha sido el principal sector atractivo para el destino de las inversiones extranjeras, ya que aproximadamente la totalidad de las mismas se han destinado a actividades incluidas en el mismo. El *Sector Industrial*, sin embargo, ha recibido mayores aportes provenientes de las inversiones realizadas por los nacionales.

Cuadro 2: Participación de los sectores en las inversiones realizadas bajo la Ley 60/90

Indicadores	Agropecuario	Minas y energía	Industrial	Servicios
Mano de obra	9%	1%	79%	12%
Nro. de proyectos	17%	2%	72%	9%
Inv. Nacional	8%	1%	57%	35%
Inv. Extranjera	0%	0%	3%	97%

Fuente: Dpto. Desarrollo Industrial – Consejo de Inversiones.

Las principales actividades que se desarrollan en los *Sectores Industrial y Servicios* como mayores beneficiarios en la aprobación de proyectos, son: en el *Industrial*, la *Fabricación de Sustancias Químicas* y la *Producción de Alimentos* con el 60% y 15% de participación en las inversiones realizadas en este sector; para la primera actividad su principal inversor proviene de la parte nacional, y para la segunda actividad, del extranjero. En el *Sector Servicios*, las *Telecomunicaciones* receptionan aproximadamente la totalidad de las inversiones extranjeras realizadas en este sector.

Las zonas geográficas que han sido principales receptores de estas inversiones en lo que va del año son Central, Asunción y Canindeyú con las participaciones del 45,5%, 23% y 11%, respectivamente.

c. RÉGIMEN DE IMPORTACIÓN DE MATERIAS PRIMAS

El *Régimen de Importación de Materia Primas* en el año 2008 ha beneficiado a un total de 160 empresas y el monto total importado bajo este régimen ha sido de U\$S 118,3 millones de dólares.

A continuación se detallan los principales países de origen, materias primas importadas, como también los sectores de actividad beneficiados, y se realiza un comparativo con el año 2007.

Cuadro 3: Estadísticas del Régimen de Importación de Materias Primas, 2007 - 2008

Países de importación	2007		2008	
	Valor CIF U\$S	%	Valor CIF U\$S	%
China	29.046.898	36	49.510.402	42
Alemania	21.111.439	26	23.181.899	20
Taiwán	6.790.106	8	7.868.001	6
India	3.418.919	4	7.461.623	6
México	s/d	s/d	4.939.791	4
Hong Kong	3.004.837	4	2.221.307	2
USA	3.406.620	4	2.180.586	2
Italia	s/d	s/d	2.072.804	2
España	1.386.065	2	2.069.284	2
Resto de los países	12.925.392	16	16.874.543	14
Total general	81.090.281		118.380.244	
Materia prima o insumo	Valor CIF U\$S	%	Valor CIF U\$S	%
Policarbonato Material	18.742.420	23	20.672.556	17
Imidacloprid 98% Técnico	5.338.935	7	6.517.923	6
Target Material Plata	2.798.235	3	5.164.967	4
Vidrio Flotado	s/d	s/d	3.929.239	3
Atrazina 97% Técnico	1.419.966	2	3.841.416	3
Bobinas de Acero con revestimientos	s/d	s/d	3.690.057	3
Azoxistobin Metil 2	1.562.646	2	3.278.808	3
Motor para Ventiladores	2.736.354	3	3.214.497	3
Tabaco Burley	s/d	s/d	3.162.300	3
Resto de las materias primas	48.491.722	60	64.908.477	55
Total general	81.090.281		118.380.244	

Sector de actividad (Clasif. CIU Rev.2)	Valor CIF U\$S	%	Valor CIF U\$S	%
Elaboración de productos químicos / Agroquímicos	24.554.550	30	33.238.732	28
Fabricación de Discos Compactos Vírgenes	25.279.890	31	29.447.168	25
Industria Tabacalera	2.508.509	3	6.916.772,53	6
Industria Farmacéutica	5.070.578	6	6.802.628	6
Templado y curvado de Vidrio	s/d	s/d	5.452.871	5
Industria Metalmeccánica - Chapas y tubos de metal.	s/d	s/d	5.353.044	5
Fabricación de Partes y Ensamblaje de Ventiladores y Licuadoras	4.794.541	6	5.135.328	4
Remanufactura de Neumáticos	2.459.390	3	2.527.955	2
Fabricación de Colchones y Muebles	1.347.208	2	2.472.905	2
Resto de las actividades	15.075.611	19	21.032.837	17
Total general	81.090.281		118.380.244	

Fuente: Dirección de Regímenes Especiales.

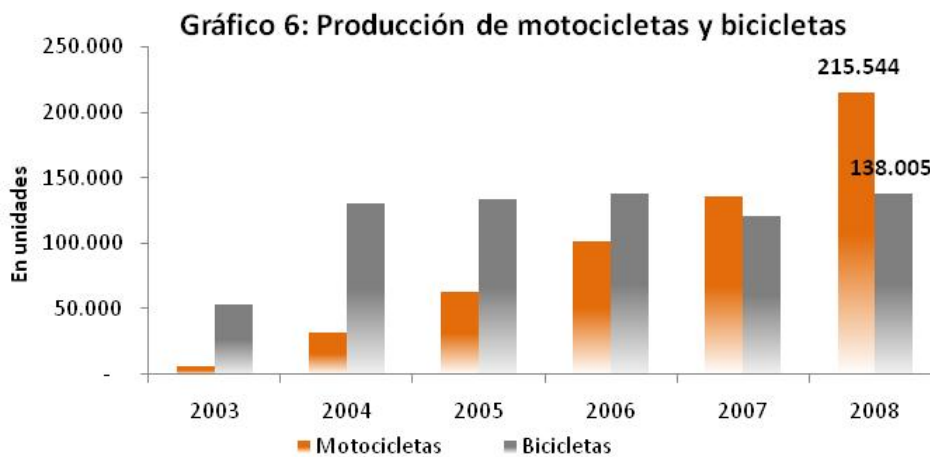
Nota:

Los montos totales de cada ítem corresponden al Informe original del Régimen, ya que utilizan los números a dos decimales.

d. RÉGIMEN AUTOMOTOR NACIONAL³

En el 2008, se produjeron un total de **215.544** unidades de *Motocicletas* y **138.005** unidades de *Bicicletas*, es decir, un crecimiento del 59% y 14%, respectivamente en comparación al año 2007. Según la Dirección del Régimen Automotor Nacional se estima un crecimiento para el presente año del **7%** con relación a lo producido en el 2008, lo que representaría una cantidad aproximada a **230.000** unidades de Motocicletas.

Cabe señalar que además que este sector genera, de manera indirecta, un impacto positivo en el desarrollo de industrias relacionadas a la producción de estos dos tipo de automotores, tal es el caso de los proveedores locales de partes y piezas. Específicamente, el rubro metalmecánico y gomas son los que se ven más impulsados, dado que a medida que aumentan la exigencias reglamentarias, mayor mano de obra calificada se necesita para el sector.



Fuente: Dirección Regimen del Automotor Nacional, RAN.

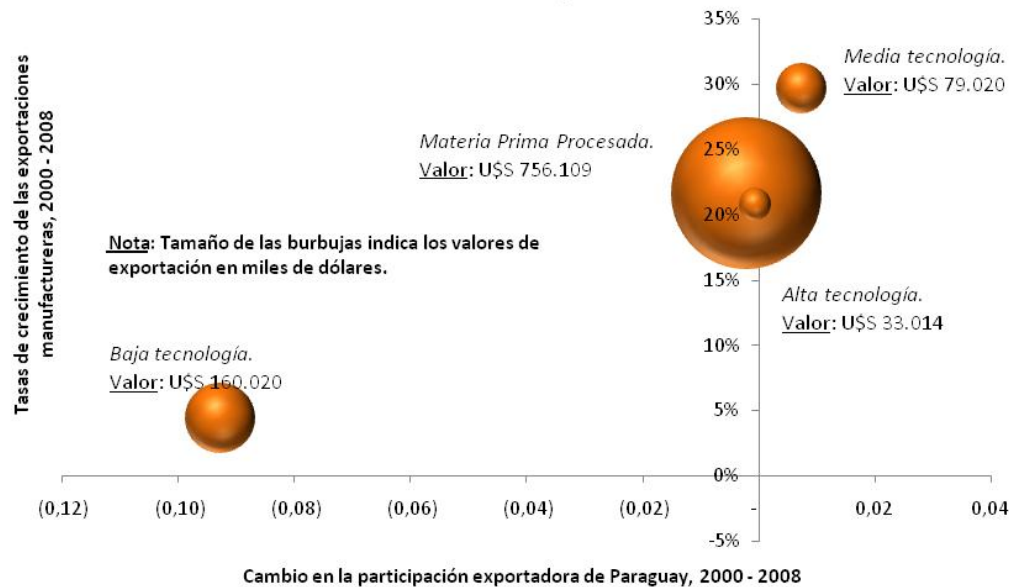
5. Exportaciones paraguayas: Clasificación Tecnológica

Las exportaciones manufactureras totalizaron U\$S 1.115 millones en el año 2008, lo cual representa un crecimiento del 49% en comparación al año anterior.

Como se puede observar en el gráfico siguiente, las *Materias Primas Procesadas* siguen liderando las exportaciones manufactureras en cuanto al valor de exportación; no obstante, los productos con mayor uso de tecnología en su proceso, como son los de *Media* y *Alta*, han experimentado tasas de crecimiento positivas y participaciones positivas en el total de manufacturas exportadas. Para el caso puntual de las exportaciones de los productos de Baja Tecnología, las mismas no han ganado una participación y el crecimiento ha sido significativamente menor en comparación a las otras categorías.

³ Información extraída del Informe Trimestral de la Dirección del Régimen Automotor Nacional, RAN.

Gráfico 7: Comportamiento de las exportaciones manufactureras nacionales, 2000 - 2008



El aumento en las exportaciones de la categoría *Materia Prima Procesada* se debe principalmente al aumento de las exportaciones de *Aceites y grasas fijos de origen vegetal*, ya que en comparación al año anterior, este producto experimentó una tasa bastante alta de crecimiento del orden del 184%, y respecto a su participación en las exportaciones de esta categoría, la misma es cercana al 70% y dentro de las exportaciones totales suman el 13%.

Los demás rubros de alta participación en las categorías mencionadas anteriormente experimentaron notables tasas de crecimiento en relación al 2007, a excepción de las exportaciones de *Cuero* en *Baja Tecnología*, que experimentó una tasa negativa de crecimiento; sin embargo, sigue siendo el principal rubro de exportación dentro de esta categoría. En el cuadro siguiente se pueden observar los porcentajes descriptos.

Cuadro 4: Principales productos exportados por categoría de exportación manufacturera

Categoría de exportación	Rubro de exportación	Crecimiento 2007 - 2008	Participación en la categoría
Materia prima procesada	Aceites y grasas fijos de origen vegetal	184%	70%
Baja tecnología	Cuero	-51%	24%
Media tecnología	Lingotes y otras formas primarias de hierro o acero y los productos de éstos terminados	78%	24%
Alta tecnología	Medicamentos	16%	49%

Fuente: Elaboración UTEPI con datos del SOFIA/BCP.

6. Importación de bienes de capital

Las *importaciones totales* en el año 2008 crecieron a una tasa aproximada del 50% en comparación al año anterior. Estas importaciones, que a su vez se dividen en tres tipos de bienes; las importaciones de *Bienes de Consumo*, *Bienes Intermedios* y *Bienes de Capital*, presentaron tasas de crecimiento y porcentajes de participación interesantes, como se observan en el siguiente gráfico.

En el grupo total de las importaciones, la categoría correspondiente a los *Bienes de Capital* fue la que presentó la segunda mayor tasa de crecimiento⁴ en el periodo analizado y representa el principal grupo de productos importados en el 2008. No obstante, cabe resaltar que la importación de estos productos no está directamente relacionada a la dinámica y crecimiento del sector industrial en el país, ya que los mismos se han destinado más a actividades en el comercio fronterizo, relacionadas a la comercialización en los rubros de informática y telecomunicaciones⁵.

Gráfico 8: Crecimiento de las importaciones por categoría

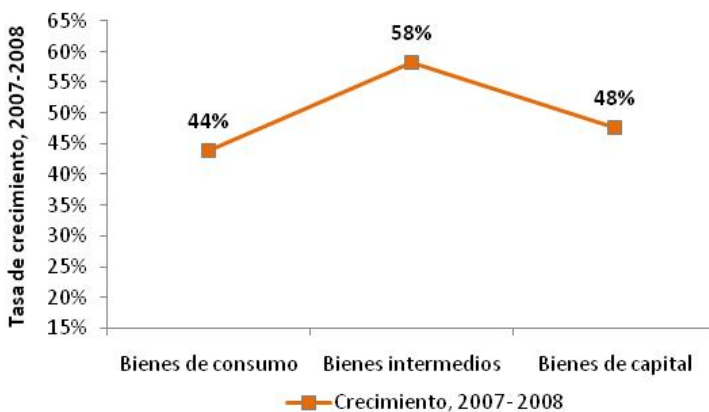
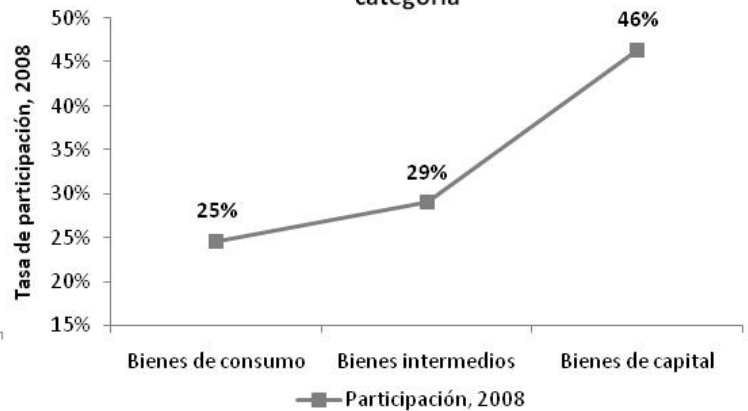


Gráfico 9: Participación de las importaciones por categoría



Fuente: Elaboración UTEPI con datos de BCP/SOFIA.

⁴ Los Bienes Intermedios experimentaron la mayor tasa de crecimiento en sus importaciones, y se vería explicado por el incremento experimentado en los precios del petróleo en los tres primeros trimestres del año, ya que los mismos crecieron a una tasa del 62% con relación al 2007. Sin embargo, a consecuencia de la crisis económica mundial desatada en el último trimestre del 2008, los precios comenzaron a bajar estrepitosamente, registrando niveles en torno a U\$S/barril 40, solo comparable con los precios alcanzados en 4 años anteriores.

⁵ "Perspectivas Industriales". Unidad Técnica de Estudios para la Industria (1ra Edición – 2008)